

Reporte Especial de Actividad Volcánica (REAV)

Región De Los Lagos y Región De Los Rios, Complejo Volcánico Puyehue-Cordón Caulle

26 de abril de 2024, 16:00 Hora local (Chile continental)

El **Servicio Nacional de Geología y Minería de Chile (Sernageomin)** da a conocer la siguiente información, obtenida a través de los equipos de monitoreo de la Red Nacional de Vigilancia Volcánica (RNVV), procesados y analizados en el Observatorio Volcanológico de los Andes del Sur (Ovdas):

Según resultados obtenidos a partir de las estaciones GNSS instaladas en el complejo volcánico y análisis de imágenes satelitales RADAR, se ha identificado una zona de inflación activa desde el año 2012, cuyo máximo está ubicado, aproximadamente, 6 km al oeste-noroeste del centro de emisión asociado a la erupción del año 2011 (Figura 1). Durante los primeros meses del presente año, se ha observado un aumento de las tasas de alzamiento vertical, alcanzando valores máximos promedio de hasta 2,4 cm/mes, correspondientes **a las mayores tasas registradas desde el inicio del monitoreo** mediante los equipos GNSS, instalados desde el año 2017. El desplazamiento vertical acumulado desde entonces alcanza 42 cm, calculado en la estación GNSS ubicada a 3 km de la zona de máxima inflación.

Adicionalmente, desde mediados del año 2020, se registra un leve aumento en la ocurrencia de sismicidad de tipo volcánico-tectónica (VT) e híbrida (HB) de magnitudes altas ($M_L \geq 3,0$), la cual está principalmente asociada a una fuente superficial, cercana al centro eruptivo del año 2011. En relación con otro tipo de sismicidad volcánica, especialmente asociada con la dinámica de fluidos magmáticos o hidrotermales al interior de los conductos volcánicos, esta permanece en niveles bajos, tanto en cantidad como energía.

Cabe mencionar que, aunque los parámetros de monitoreo no sugieren una desestabilización significativa del sistema volcánico, el área próxima al punto de emisión de la erupción del año 2011 presenta emanación de gases y zonas superficiales que registran temperaturas cercanas a los 90°C, como consecuencia de la presencia de un cuerpo magmático somero remanente de dicha erupción.

En resumen, como consecuencia de las altas tasas de deformación observadas, las que podrían estar relacionadas con una sobrepresión interna del sistema, se eleva preventivamente el nivel de alerta técnica a:

alerta técnica AMARILLA



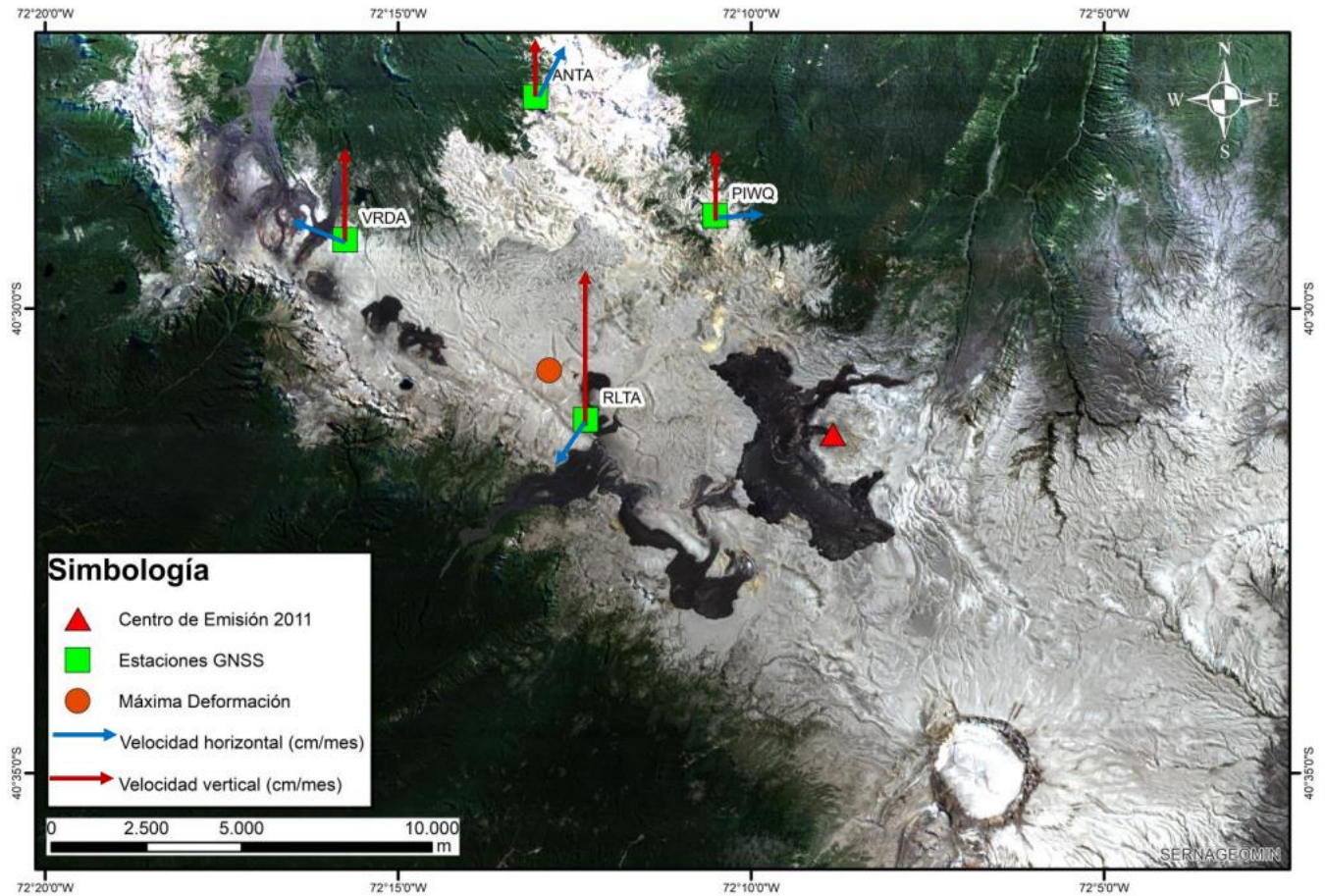


Figura 1: Mapa del Complejo Volcánico Puyehue -Cordón Caulle, donde se muestra la ubicación de las estaciones GNSS (cuadrados verdes) y sus respectivos vectores de desplazamientos promedio en dirección horizontal (flechas azules) y vertical (flechas rojas) para el período enero-abril del año 2024 en cm/mes (en leyenda arriba, se indica flecha con magnitud correspondiente a 1 cm/mes). El círculo naranja indica la posición aproximada del máximo alzamiento, y el triángulo rojo indica la ubicación del centro de emisión del año 2011.

Sernageomin realiza vigilancia en línea e informa de manera oportuna sobre eventuales cambios en la actividad volcánica del país.

Servicio Nacional de Geología y Minería (Sernageomin)
Red Nacional de Vigilancia Volcánica (RNVV)
Observatorio Volcanológico De los Andes del Sur (Ovdas)